

- 5 盘色浅淡，常混以黄色或绿色，但无明显的花样；腕色也浅淡，但常有不很明显的横带…………… 短腕栉蛇尾 *O. brevipes*
 …………… 盘为一致的黑色或杂色，盘上有深色网纹或斑点…………… 6
- 6 腕棘有明显的深色横带；盘上有网纹…………… 杜氏栉蛇尾 *O. döderleini*
 腕棘没有深色横带；盘上无网纹…………… 齿栉蛇尾 *O. dentata*

(149) 短腕栉蛇尾 *Ophiocoma brevipes* Peters, 1851 (图 175)

Ophiocoma brevipes Peters, 1851: 466; Lyman, 1865: 92; 1874: 225; 1882: 172 (part); Martens, 1870: 252; H. L. Clark, 1921: 129~130, Pl. 13, Fig. 7, Pl. 34, Figs. 3~4; 1938: 333; Ely, 1942: 56, Figs. 16: a, b, Pl. 130; H. L. Clark, 1946: 245; Devaney, 1970: 12~18; Clark *et* Rowe, 1971: 86, 119; Cherbonnier *et* Guille, 1978: 168, Pl. 10, Figs. 3, 4; Liao, 1978: 89; Sloan, Clark *et* Taylor, 1979: 104; Tortonese, 1980: 125, Fig. 11; Liao *et* Clark, 1995: 259, Fig. 138, Pl. 19, Fig. 6; Rowe *et* Gates, 1995: 385.

Ophiocoma brevispinosa Smith, 1876: 40; Synonymized by H. L. Clark, 1921: 129.

模式标本产地 莫桑比克。

形态 盘直径 7~10mm，大者可达 14mm，腕显然小于盘直径的 5 倍。盘形圆，上盖密集的一层小圆颗粒。腹面间辐部全部盖有颗粒。辐盾亦被颗粒掩盖，轮廓不明显。

口盾大，长卵形，长大于宽。侧口板三角形，彼此不相接。口棘约 5 个，相连成行，在颞顶和齿棘相遇。

背腕板宽卵形，宽大于长，彼此相接。腹腕板四方形，宽大于长，彼此相接。腕棘在腕基部起首 5 节为 5 个，以后的 30 节均为 4 个。连续到第三十节仍为 4 个。触手鳞 2 个，卵圆形。本种蛇尾色浅淡，略带绿色，口面白色或黄白色。

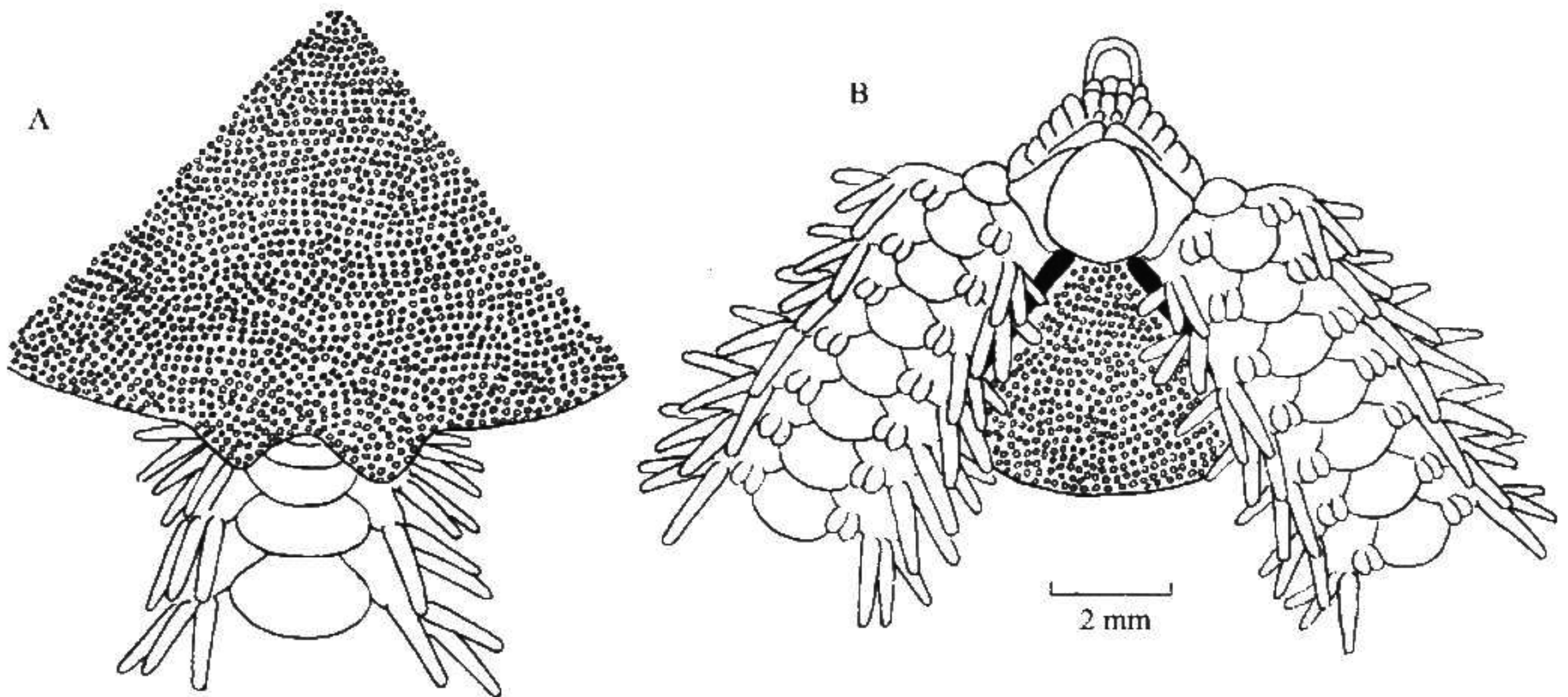


图 175 短腕栉蛇尾 *Ophiocoma brevipes* Peters

A. 背面; B. 腹面部分观。

观察标本 14个，西沙群岛永兴岛、赵述岛和北岛，海南三亚和新村，1958.V，廖玉麟采。

生物学资料 动物生活于珊瑚礁，很少裸露，多生活于波浪很激烈的区域，多钻在翻不动的死珊瑚下面，或缝隙内。

地理分布 遍布于整个印度—西太平洋区域，从东非到夏威夷群岛，但不见于阿刺伯半岛。

(150) 齿栉蛇尾 *Ophiocoma dentata* Müller et Troschel, 1842 (图 176)

Ophiocoma dentata Müller et Troschel, 1842: 99, Pl. 7, Fig. 3: a; Lütken, 1859: 267; Lyman, 1865: 70; H. L. Clark, 1921: 121; Koehler, 1922: 314; Devaney, 1970: 12, Figs. 17~19; Devaney, 1874: 153; Liao, 1978: 89; Applegate, 1984: 101, Fig. 2; Liao et Clark, 1995: 260, Fig. 139; Rowe et Gates, 1995: 386.

Ophiocoma insularia Lyman, 1861: 80; 1865: 89; 1874: 225; H. L. Clark, 1915: 291, Pl. 15, Figs. 3~4; Ely, 1942: 57, Fig. 17, Pl. 13: a.

Ophiocoma ternispina von Martens, 1870: 252; Synonymized by Devaney, 1970: 12.

Ophiocoma brevipes: Lyman, 1874: 225; 1882: 172 (part); Loriol, 1894: 25, Pl. 23, Figs. 4: a; Koehler, 1922: 319, Pl. 72, Figs. 6~9; Matsumoto, 1917: 343 (part), Figs. 3: a~c; Synonymized by

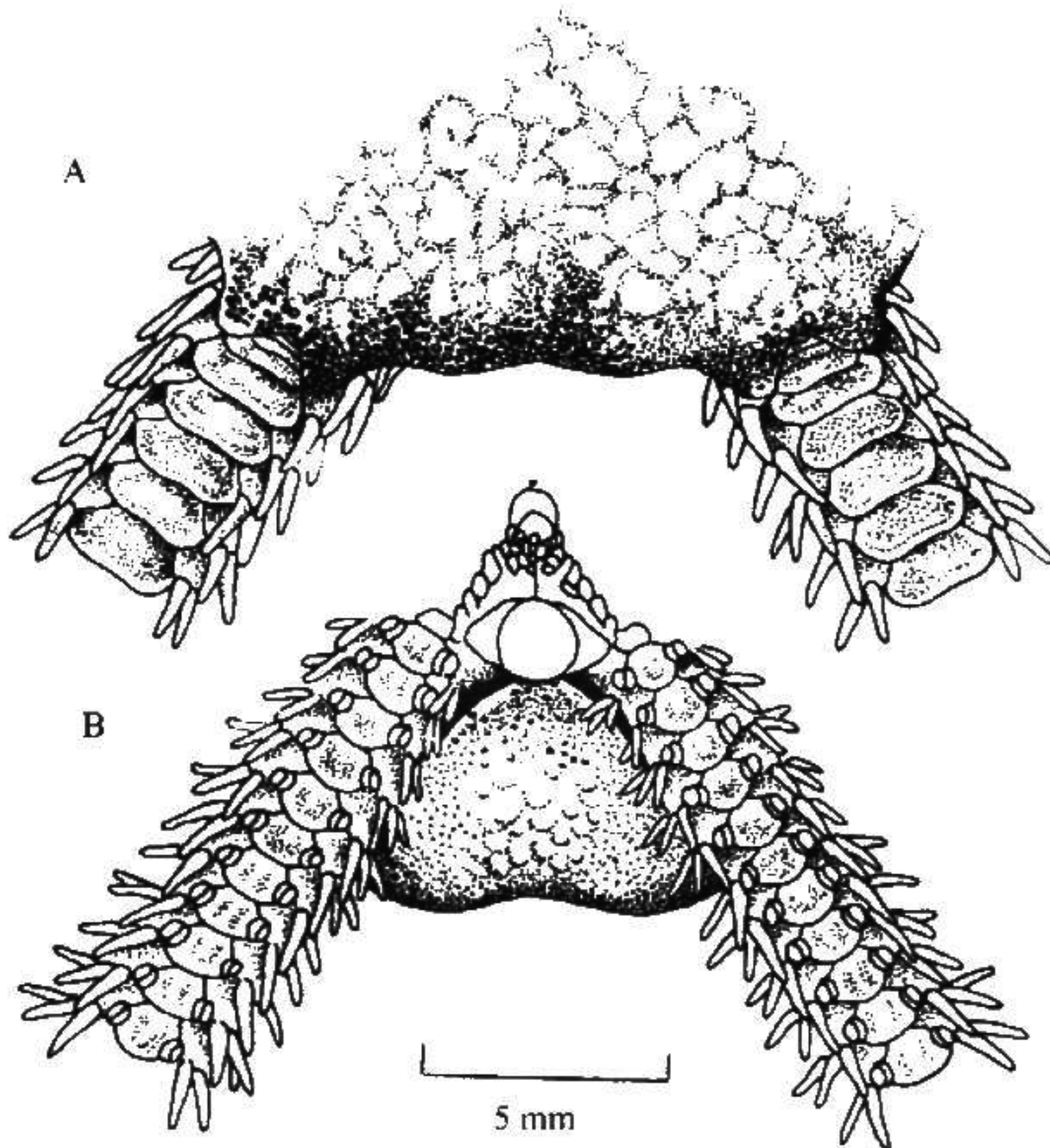


图 176 齿栉蛇尾 *Ophiocoma dentata* Müller et Troschel

A. 背面; B. 腹面部分观。